

# Simpo

しんぽ

2023 年度  
SPRING

No. 1

## Topics

令和5年度経営計画を策定しました  
SDGsに取り組むお客さまを紹介します!

シェルライン株式会社

『ケーキの自販機で業界を変える!!

~フードロス削減と従業員の成長促進に向けた取り組み~』

### ▶ Topics

- 03 令和5年度経営計画を策定しました  
新聞広告を掲載しました
- 04 SDGsに取り組むお客さまを紹介します！  
シェルライン株式会社  
ケーキの自販機で業界を変える!!  
～フードロス削減と従業員の成長促進に向けた取り組み～

### ▶ Message Board

- 05 経営課題別セミナーを開催しました  
創業スクールを開催しました
- 06 近畿大学と連携して経営支援を行いました
- 07 第20回大阪府中小企業支援ネットワーク会議を開催しました

### ▶ Market Data

- 08 信用保証利用企業動向調査

### ▶ Data

- 10 事業概況
- 11 金融機関別保証状況
- 12 金融機関別責任共有制度保証状況
- 13 金融機関別有担保無担保別保証状況
- 14 地域・業種別保証承諾状況  
地域・業種別保証承諾状況《地域内業種別承諾構成比》



### ！ 「Simpo」をご覧いただくにあたってのご注意

- ※ 統計資料の個々の金額は、四捨五入により百万円・億円単位で表示していますので、個々の金額の合計と、合計欄の金額が一致しない場合があります。
- ※ 構成比の数字は、小数点第二位または第三位を四捨五入していますので、個々の構成比の合計が、100%にならない場合があります。

## 信用保証 Q&A

**Q** 伴走支援型特別保証のフォローアップ報告や、ゼロゼロ保証などの半期(3月、9月)を基準とした業況報告書において、取扱金融機関が留意すべき点はありますか？

**A** 以下の点にご留意ください。

### 【伴走支援型特別保証のフォローアップ報告】


- ・計画策定日の属する事業年度が「計画1年目(計画策定年度)」となっているか
- ・財務分析内容に空欄はないか(個人事業主の場合は、売上増加率、営業利益率、労働生産性のみで差し支えありません。)
- ・法人成りした場合、報告フォーマットに入力する顧客番号・顧客名は法人の顧客番号・顧客名となっているか(個人成りの場合は個人の顧客番号・顧客名となっているか)
- ・同一中小企業者で、計画策定年度が異なる保証口が複数ある場合、フォローアップ報告は複数行(複数レコード)となっているか
- ・報告フォーマットに指定されている入力規則で入力されているか

### 【ゼロゼロ保証等の業況報告書】

金融機関が中小企業者に対して、経営支援の取り組みを行う際、保証協会と連携した支援(以下「連携支援」という。)を希望する場合に、ご希望の意向を示す欄を当協会独自項目として設けています。

なお、連携支援とは、中小企業者の経営における課題やニーズの把握、解決に向けて、金融機関が当協会とともに行うさまざまな取り組み(当協会職員による財務診断サービス等の経営支援サービスなど)を総称しています。

当協会の経営支援サービスの最新情報については以下のサイトをご覧ください。当協会サポートオフィスまたは各担当者までご連絡ください。

大阪信用保証協会 経営支援  <サポートオフィス 経営支援部 経営支援課> TEL: 06-6260-1720 (祝日を除く月～金9:00～17:30)

<https://www.cgc-osaka.jp/business-support/about/>

## 令和5年度経営計画を策定しました

### 業務運営方針

令和5年度は、新型コロナウイルス感染症対応資金保証（ゼロゼロ保証）の返済が本格的に始まる予定ですが、未だ収益改善の途上にある中小企業者も多くなっています。このため、金融機関をはじめ関係支援機関との連携・役割分担を図りながら、金融と経営の一体支援を一層推進します。

また、SDGsに取り組む中小企業者への支援や、あらたな産業、雇用を生み出すスタートアップの創出に寄与するとともに、大阪・関西万博の趣旨に賛同し、地方創生への貢献に努めます。加えて、保証業務の電子化等、デジタルトランスフォーメーションの推進にも引き続き注力します。

以上により、環境・社会・経済の持続可能性に配慮したサステナブル経営を継続し、役職員一丸となって以下に掲げる項目に積極的に取り組んでまいります。

- 1 適正保証の推進と安定的かつきめ細やかな資金供給・資金繰り支援
- 2 経営支援・経営改善支援・再生支援等の推進と地方創生への貢献
- 3 求償権管理の強化・効率化
- 4 経営基盤等の強化・充実
- 5 顧客サービスの向上、広報の強化・充実
- 6 コンピュータシステムの安定運用、機能強化と保証業務の電子化

### 主要業務数値計画

	計 画 額	対前年度計画比
保 証 承 諾	9,000億円	112.5%
保 証 債 務 残 高	3兆7,000億円	97.9%
代 位 弁 済	700億円	116.7%
回 収	95億円	88.0%

## 新聞広告を掲載しました

令和5年5月以降、ゼロゼロ保証の無利子期間が順次終了し、多くの中小企業者で元金返済が開始することを踏まえ、当協会への資金繰りや経営に関する相談を呼びかけるため、新聞広告を掲載しました。

【掲載日】 令和5年4月5日(水)

【掲載媒体】 読売新聞(大阪府内版)  
朝日新聞(大阪府内版)  
日刊工業新聞(全国版)



コロナ禍や原材料価格高騰などに立ち向かう  
大阪信用保証協会をご利用中の中小企業者の皆さまへ

**資金繰り、経営改善、事業再生などの多くの経営課題。  
一人で悩まず、当協会までご相談ください。**

当協会は経済を支えている皆さまを、全力で伴走支援します。

がんばるあなたを全力でサポート。ええやん、保証協会。

**大阪信用保証協会**  
Credit Guarantee Corporation of Osaka

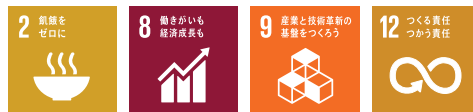
URL <https://www.cgc-osaka.jp>

【お問い合わせ】  
経営支援課 経営相談 06-6260-1730 (代)  
本協保証課 保証申請課 06-6131-7321  
伊東支店 保証申請課 072-223-3011  
東大阪支店 保証申請課 06-6781-9511  
門田支店 保証申請課 06-6596-2511  
千原支店 保証申請課 06-6835-3005

※掲載要領または各支店業務時間により、掲載内容が異なります。

## SDGsに取り組むお客さまを紹介します！

### ケーキの自販機で業界を変える!! ～フードロス削減と従業員の成長促進に向けた取り組み～



#### 🏢 会社概要

会 社 名：シェルライン株式会社  
 代表取締役：佐和田 博昭 氏  
 所 在 地：大阪府大阪市東淀川区豊里6丁目22-15  
 設 立：平成29年4月  
 従 業 員 数：13名  
 事 業 内 容：洋菓子の製造・販売  
 T E L：06-6370-6311



<Instagram>



#### パティシエ経験を活かし開業を決意

当社は、ケーキを中心とした洋菓子の製造・販売を行っています。ケーキショップやホテルパティシエなど、約20年の経験を経て6年前に開業しました。

ケーキのスポンジ部分のみの販売を行うなど、取引先の要望に柔軟に応えられることが当社の強みです。現在はホテルや結婚式場などへの卸売を中心に展開しています。



#### ケーキの自動販売機!? ～フードロスを解決した画期的なアイデア～

ホテルパティシエとして勤務していた際、ほんのわずかな規格外品でも売物にならないとして廃棄されることにやるせなさを感じていました。当社ではこの問題を解決するため、規格外品やケーキの切れ端などを自動販売機（冷凍）で割安で販売することにしました。自動販売機の売上は予想を大きく上回り、テレビ局から取材が来るほど。自動販売機のおかげで、当社のフードロスはほとんどなくなりました。

また、自動販売機では若手従業員の作ったケーキを格安で販売しています。一般的にこの業界では、自作のケーキを販売させてもらえるまで約10年の下積みが必要です。

しかし、当社では仕事への喜びを感じ、さらなるやる気を引き出すため、できるだけ早い段階でケーキを作ってもらうようにしています。

従業員からは、「自分で作ったケーキが商品として売れたときは非常に嬉しい。やりがいを感じ、自信にもつながった。」といった声が上がリ、従業員の成長を実感しています。



ロールケーキや  
ガトーショコラなどを販売



#### 新たな取り組みで従業員とともに成長する会社へ

長く働いていると誰もが「自分の店を持ちたい」と思うようになります。そこで、当社で最も経験の長い従業員に店舗経営を学んでもらうため、昨年12月に対面販売のための店舗をオープンし、運営を任せることにしました。運営について、私は極力口出ししないように心がけています。従業員は試行錯誤しながらですが、確実に次のステップに進んでいると思います。

また、設備投資も積極的に行うなど、従業員の作業負担軽減に取り組んでいます。開業当初は深夜まで働くこともありましたが、急速冷凍庫や高性能オープンなどを導入したことで作業効率がアップし、今ではほとんど定時で仕事を終えられています。

企業にとって人は宝です。従業員の働きがい・働きやすさのため、今後も取り組みを続けていきたいです。



## 経営課題別セミナーを開催しました

令和4年12月13日(火)から12月26日(月)の2週間、当協会をご利用の方を対象とした「経営課題別セミナー」をオンライン開催しました。

基調講演ではサイボウズ株式会社 代表取締役 青野慶久氏をお迎えし、多様性を受け入れることでチームワークを構築し、さまざまな困難を乗り越えてこられた貴重な体験談をお話いただきました。

また、多くの事業者が課題とする「売上の安定拡大」「資金繰り改善」、さらに、令和5年10月に開始される「インボイス制度」をテーマとしたセミナーを実施しました。

このほか、創業期のポイントを解説した創業セミナーや、事業承継の要点などをまとめた事業承継準備講座も配信しました。

本セミナーは、のべ1,227名の方にご視聴いただきました。

アンケートでは約9割の方から満足との回答があり、「無料でここまでの内容は素晴らしい。是非とも継続してほしい。」「さまざまな知識が得られて勉強になりました。実務に活かせるよう実践していきたいです。」といった感想をいただきました。



大阪信用保証協会をご利用のお客様へ特別なご案内です。

**オンラインセミナー開催!**  
**視聴無料**  
(※申込は要です)

このようなお悩みの方必見

- インボイス、DXってなに?
- 経営のお悩み(人材確保・定着、資金繰り)
- 創業したけど、不安が多い
- 事業承継の準備、体験談を聞きたい

経営課題解決のヒントがここに! 中小企業経営者のための

### 経営課題別セミナー

**基調講演**  
「変革を生む、理想と多様のチームワーク」  
サイボウズ株式会社 代表取締役社長  
**青野 慶久氏**  
(あおの としひさ)

様々な角度から  
経営課題を見つめ直す2週間  
配信期間中は、いつでも何回でも視聴可能! 経営課題別セミナーへようこそ

配信期間: 2022.12.13(火) 10:00 ~ 12.26(月) 18:00

大阪信用保証協会

## 創業スクールを開催しました

令和5年1月14日(土)から2月11日(土)にわたり、全4回の日程で“大阪府内にて創業予定または創業後5年未満で当協会をご利用(予定)の方”を対象に「創業スクール」を開催しました。

本スクールでは、専門家による事業計画書作成時のポイント解説、先輩起業家による創業体験談、協会職員によるミニセミナーを実施しました。

また、受講生のビジネスプランをブラッシュアップするため、専門家との個別相談を実施することで受講生のフォローアップ体制を強化しました。

最終回のビジネスプラン発表会では、関西みらい銀行、池田泉州銀行、大阪信用金庫、大阪シティ信用金庫、尼崎信用金庫の創業担当者にもご参加いただき、ビジネスプランに対して意見やアドバイス等を多数いただきました。

受講者アンケートでは「収支計画をしっかりと練りたかったので、大変ためになって良かった。」「個別相談会がとても勉強になりました。」といった感想をいただきました。



個別相談の様子



名刺交換の様子

受講生と金融機関担当者との間で名刺交換会も行われました。

## 近畿大学と連携して経営支援を行いました

当協会は令和元年に女性起業家支援チーム「minori(みのり)」を創設し、毎年セミナー等を開催し、女性起業家支援に努めています。

今般、その取組みの一環として、近畿大学経営学部商学科 花木正孝教授のゼミと連携し、企業の経営支援に取り組みました。

### ▶ 本取組みの経緯

「minori」メンバーが、サンダルの小売・卸売業を営むヨネマル商事株式会社への企業面談を行った際に「商品には自信があるけれど、良い販促方法が見つからない。」という悩みを伺い、解決策を模索していました。一方、近畿大学(花木ゼミ)と当協会とは、以前から大学出張講義等で交流があり、中小企業者への経営支援で連携できる取組みを検討していました。

両者のニーズを踏まえ、代表者にご提案したところ「情報感度が高い学生ならではの目線で、ぜひアドバイスしてほしい。」と快諾いただき、本取組みが始動しました。

### ▶ 対象企業の概要

ヨネマル商事株式会社 (URL <https://www.hana-zori.com>)

- ・おしゃれサンダル(HANA ZORI)の小売・卸売業を営む。
- ・現在、実店舗はなく、ネット中心で商品を販売している。

### ▶ 本取組みの実施内容

日時	参加者	内容
R4.10.25	花木ゼミ(学生) 当協会	<ul style="list-style-type: none"> <li>・当協会が事前ヒアリングした代表者の抱える悩みや課題を学生に説明。</li> <li>・企業面談時に質問することを事前に整理。</li> </ul>
R4.11.15	ヨネマル商事代表者 花木ゼミ(学生) 当協会	<ul style="list-style-type: none"> <li>・代表者から学生へ、創業経緯、商品への想い、現在の販路等を説明。</li> <li>・将来的な販売目標等も確認し、企業の“理想”と“現実”を整理。</li> </ul>
R5.1.18	花木ゼミ(学生) 当協会	学生が考えた企業への提案内容を基に、意見交換を実施。
		ブラッシュアップを重ね、当協会が提案書を作成。
R5.3.8	ヨネマル商事代表者 花木ゼミ(学生) 当協会	代表者に販売促進に関する提案書を提出。



意見交換会の様子



提案書内容を説明する様子

代表者の商品に対する想いを大切にしたいと考え、提案書のコンセプトを“HANA ZORIファンを増やす”と設定し、多くの人に商品を広める手法を検討しました。

学生からは、サブスクリプションや海外進出などといったアイデアがいくつも出ました。

## ▶ 本取組みを終えて

### 代表者から

- 当社のためにここまで丁寧に支援してくれて、とても感謝している。
- 新たな発想の面白い提案もありつつ、現実的・具体的な提案内容で、さっそく実践してみたい。

### 学生から

- 経営支援とは企業の“理想”と“現実”のギャップを埋めること。とてもやりがいを感じる。
- 本取組みを通じて、企業経営の一端を知ることができ、勉強になった。

当協会は、今後も産学連携に努めるとともに、中小企業者の課題解決の一助となるよう経営支援を行ってまいります。

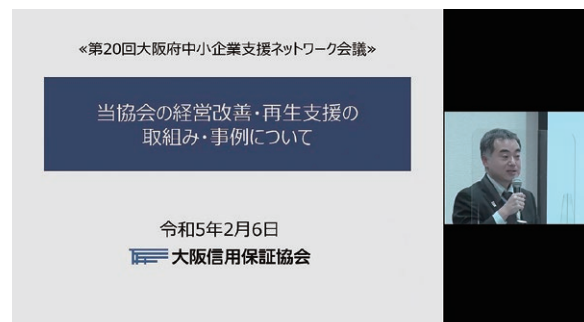
## 第20回大阪府中小企業支援ネットワーク会議を開催しました

令和5年2月6日(月)に「第20回大阪府中小企業支援ネットワーク会議」を開催しました。

本会議は、大阪府域における中小企業者の経営改善や再生などを面的に支援するためのネットワーク構築を目的に当協会の呼びかけにより開催しています。今回は金融機関、関係支援機関、公的機関等48機関にご参加いただきました。

経営改善や事業再生等に関する情報共有のため、「ゼロゼロ融資の出口に向けた中小企業施策について」(近畿経済産業局)、「2022事務年度金融行政方針について～事業者支援態勢構築プロジェクトの進捗報告～」(近畿財務局)、「事業者支援ノウハウ共有からの気づき～事業再生と業種別支援の着眼点から～」(金融庁)の各テーマで講演いただき、また、大阪府中小企業活性化協議会、商工組合中央金庫、当協会が、それぞれの事業再生支援の取組事例を発表しました。

令和5年5月以降、多くの中小企業者でゼロゼロ保証の本格的な返済が開始します。今後もネットワーク会議を通じ、各機関との連携強化を図り、中小企業者支援の実効性向上に努めてまいります。



最新情報は当協会Webサイトにてご確認ください。

大阪信用保証協会



信用保証協会に類似した偽サイト等にご注意ください。



当調査は、中小企業者の景気動向等を把握するために、株式会社日本政策金融公庫と共同で信用保証制度を利用されている企業の皆さまのご協力を得て、実施している調査です。

対象企業数 2,793件

回答企業数 716件 (回答率 25.6%)

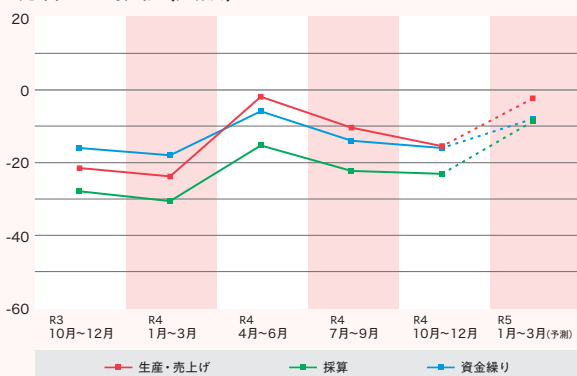
実施 令和4年12月

### 概況

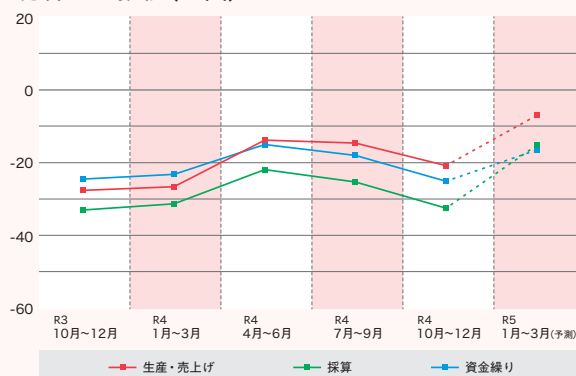
今回の調査(令和4年10月~12月(大阪))では、総合DIの全項目でマイナス幅が拡大しました。来期についてはすべての項目でマイナス幅の縮小が見込まれています。

依然として原材料価格の高騰等の影響は続きますが、社会経済活動の正常化が進むなか、訪日観光客が増加傾向にあるなど、今後の業況回復への期待が見受けられます。

総合DIの推移(大阪)



総合DIの推移(全国)



※対象企業数16,000件 回答企業数4,260件 (回答率26.6%)

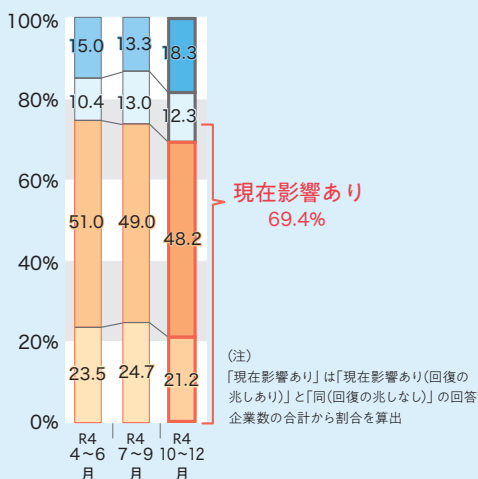
### 特別調査

#### 大阪府内の新型コロナウイルス感染症による企業活動への影響について

新型コロナウイルス感染症による影響について、「現在影響あり」と回答した企業の割合は69.4%と前回調査から減少しました。また、「現在影響はなく、今後、影響が出る可能性が低い」と回答した企業は18.3%と前回調査の13.3%から増加しており、今後の企業活動において業況回復の兆しが見られます。

業種別でも、すべての業種で「現在影響あり」の割合が前回調査から減少し、特に小売業では前回調査から10.2%減少しています。

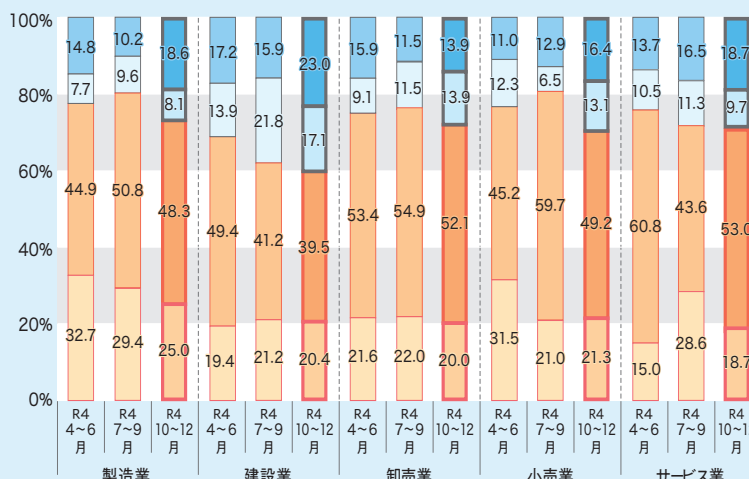
(1) 企業活動へのマイナスの影響(全体)



現在影響あり  
69.4%

(注)  
「現在影響あり」は「現在影響あり(回復の兆しあり)」と「同(回復の兆しなし)」の回答企業数の合計から割合を算出

(2) 企業活動へのマイナスの影響(業種別)



■ 現在影響なし(今後、影響が出る可能性は低い) ■ 現在影響なし(今後、影響が出る可能性が高い) ■ 現在影響あり(回復の兆しあり) ■ 現在影響あり(回復の兆しなし)

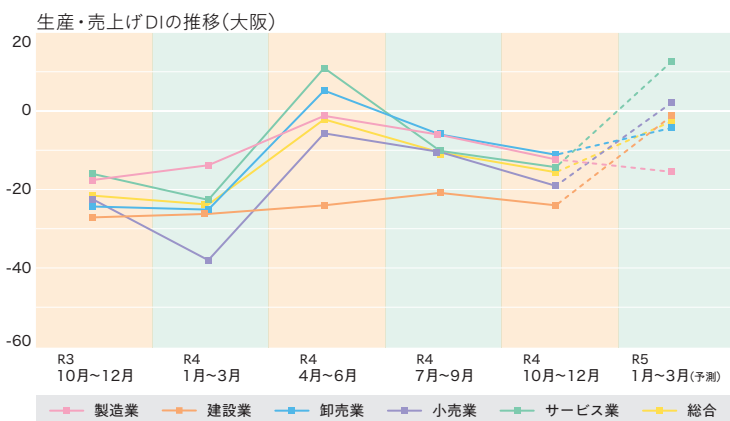


# 企業動向調査

## DIとは? Diffusion Index

「増加」または「好転」・「容易」と回答した企業割合から「減少」または「悪化」・「困難」と回答した企業割合を差し引いた数値のことです。

## 生産・売上げ



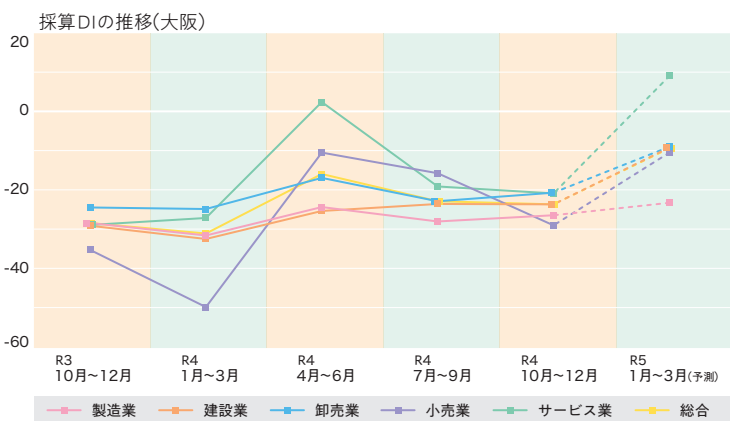
### DIの実績・予測値

マイナス幅が拡大しました。

すべての業種でマイナス幅が拡大しました。来期については、小売業、サービス業はプラスに転じ、製造業を除くその他の業種でマイナス幅が縮小する見込みです。

	前期実績	今期実績	来期予測
製造業	△ 5.9	△ 12.2	△ 15.4
建設業	△ 20.8	△ 24.0	△ 1.0
卸売業	△ 5.8	△ 11.0	△ 4.1
小売業	△ 10.3	△ 19.0	2.4
サービス業	△ 10.0	△ 14.2	13.0
総合	△ 10.4	△ 15.5	△ 2.4

## 採算



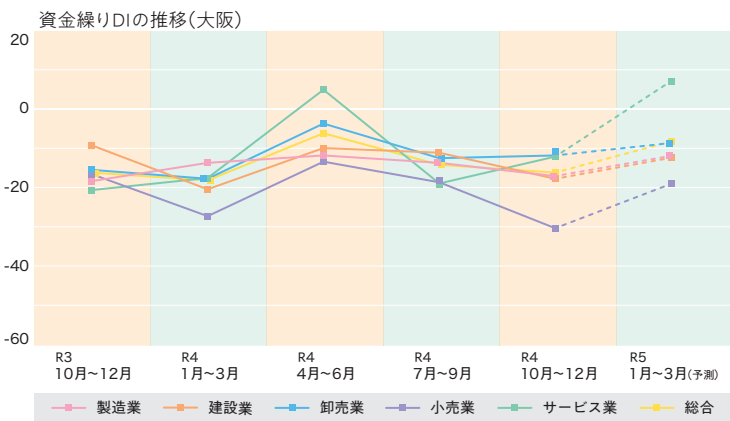
### DIの実績・予測値

マイナス幅が拡大しました。

製造業、卸売業のマイナス幅が縮小する一方、建設業は横ばい、その他の業種ではマイナス幅が拡大しました。来期については、すべての業種で改善し、サービス業はプラスに転じる見込みです。

	前期実績	今期実績	来期予測
製造業	△ 27.5	△ 25.9	△ 22.7
建設業	△ 23.0	△ 23.1	△ 8.5
卸売業	△ 22.3	△ 20.1	△ 8.3
小売業	△ 15.1	△ 28.5	△ 9.8
サービス業	△ 18.5	△ 20.3	9.9
総合	△ 22.3	△ 23.1	△ 8.7

## 資金繰り



### DIの実績・予測値

マイナス幅が拡大しました。

卸売業、サービス業のマイナス幅が縮小する一方、その他の業種ではマイナス幅が拡大しました。特に小売業の悪化が顕著なものとなっています。来期については、すべての業種でマイナス幅が縮小し、サービス業はプラスに転じる見込みです。

	前期実績	今期実績	来期予測
製造業	△ 13.5	△ 16.9	△ 11.7
建設業	△ 10.9	△ 17.6	△ 12.2
卸売業	△ 12.3	△ 11.6	△ 8.4
小売業	△ 18.5	△ 30.3	△ 18.9
サービス業	△ 18.8	△ 11.9	7.5
総合	△ 14.0	△ 16.0	△ 8.0

## 事業概況

令和4年度第Ⅳ四半期の保証承諾実績は、2,744億円（1月588億円、2月850億円、3月1,307億円）となり、伴走支援型特別保証の改正に伴い、借換需要が増加したことから、前年同期を672億円（対前年比132.4%）上回りました。

また、令和5年3月末の保証債務残高は4兆1,636億円（対前年比99.6%）と概ね横ばいで推移しています。

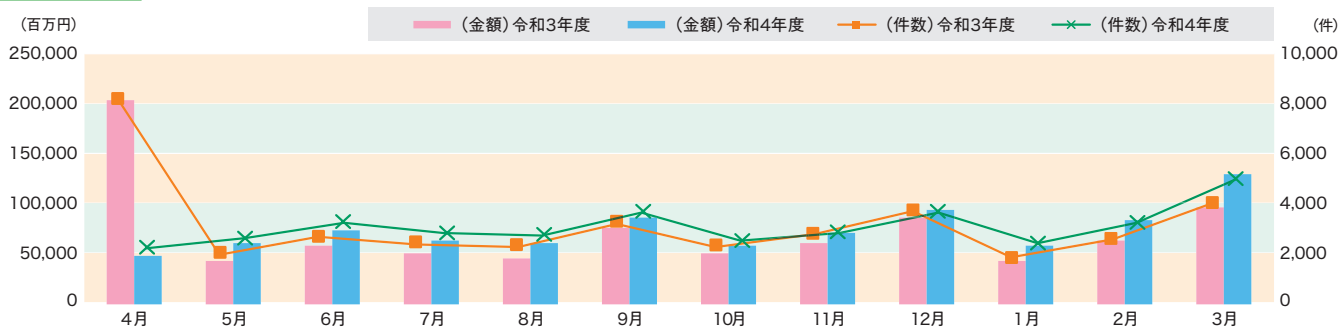
一方、代位弁済については第Ⅳ四半期合計が111億円と、前年同期より57億円（対前年比204.0%）増加しています。

ゼロゼロ保証の返済が本格化するなか、より一層関係支援機関等との連携を図りながら、金融と経営の一体支援に取り組んでまいります。

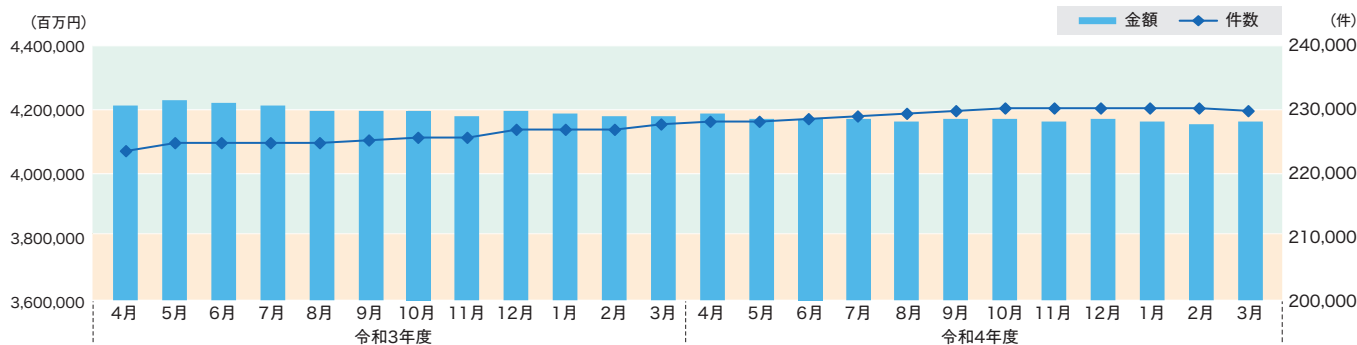
（単位：件、百万円）

		保証承諾		保証債務残高		代位弁済	
		件数	金額	件数	金額	件数	金額
令和3年度	第Ⅰ四半期(4月~6月)	12,496	307,680	224,746	4,221,381	365	5,356
	第Ⅱ四半期(7月~9月)	7,673	175,425	224,975	4,190,603	491	7,327
	第Ⅲ四半期(10月~12月)	8,575	200,011	226,636	4,198,126	449	6,170
	第Ⅳ四半期(1月~3月)	8,251	207,199	227,407	4,181,384	378	5,441
	年度	36,995	890,315	227,407	4,181,384	1,683	24,294
令和4年度	第Ⅰ四半期(4月~6月)	7,972	184,255	228,565	4,168,686	386	6,068
	第Ⅱ四半期(7月~9月)	9,119	213,657	229,583	4,165,610	583	8,572
	第Ⅲ四半期(10月~12月)	8,889	223,262	230,222	4,170,512	642	9,424
	第Ⅳ四半期(1月~3月)	10,482	274,405	229,874	4,163,587	744	11,100
	年度	36,462	895,579	229,874	4,163,587	2,355	35,165

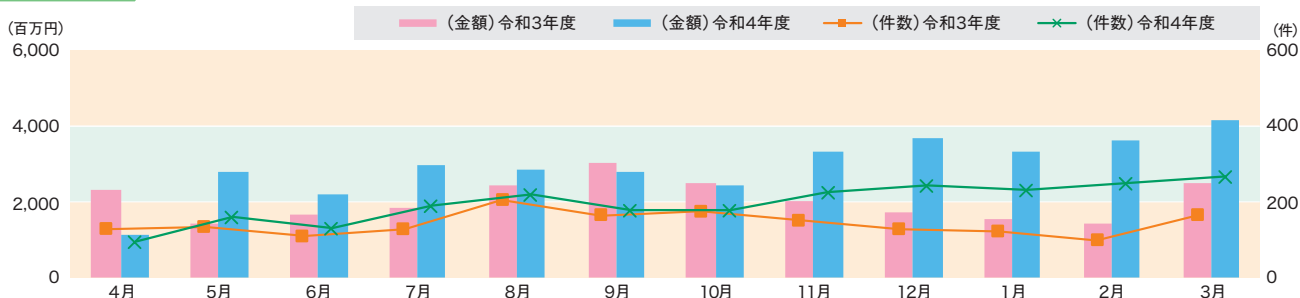
### 保証承諾



### 保証債務残高



### 代位弁済



# 金融機関別保証状況

令和5年3月末現在（単位:百万円、%）

金融機関名	保証承諾		代位弁済		保証債務残高		平均保証債務残高 代位弁済率 (R4.4 ~ R5.3)	期中管理残高 比率
		対前年比		対前年比		対前年比		
みずほ銀行	4,125	99.7	438	131.7	28,762	84.2	1.41	0.45
三菱UFJ銀行	9,978	84.2	771	78.3	94,361	87.9	0.77	0.43
三井住友銀行	18,515	96.1	2,917	162.4	161,209	82.9	1.66	0.61
りそな銀行	83,079	100.7	3,256	101.3	427,945	95.5	0.75	0.30
都市銀行計	115,697	98.2	7,382	116.7	712,277	90.9	0.99	0.39
北陸銀行	451	79.5	34	680.8	6,985	87.5	0.46	0.18
北國銀行	0	-	0	-	224	79.0	-	-
福井銀行	0	-	0	-	103	75.3	-	-
静岡銀行	78	-	0	-	119	99.8	-	-
三十三銀行	680	166.3	149	379.2	5,383	91.8	2.69	0.88
滋賀銀行	393	43.9	0	-	4,688	89.6	-	1.30
京都銀行	11,171	90.9	383	116.9	81,970	97.9	0.47	0.09
関西みらい銀行	94,642	95.0	3,416	127.2	441,621	100.2	0.78	0.35
池田泉州銀行	99,649	101.4	3,326	119.0	455,818	99.8	0.73	0.40
南都銀行	12,457	105.8	229	55.4	59,417	98.4	0.39	0.13
紀陽銀行	28,900	97.4	1,342	184.5	144,720	99.9	0.93	0.22
但馬銀行	319	106.0	3	-	3,218	98.4	0.08	-
阿波銀行	10,370	95.7	384	527.0	50,535	105.2	0.78	0.11
百十四銀行	773	161.9	12	60.5	8,035	94.3	0.15	0.15
伊予銀行	100	40.8	0	-	2,105	91.6	-	0.19
四国銀行	48	24.5	10	80.2	2,001	87.9	0.45	-
地方銀行計	260,051	97.9	9,289	130.2	1,267,088	99.7	0.73	0.32
商工組合中央金庫	291	70.3	116	120.2	3,379	73.1	2.98	1.57
政府系金融機関計	291	70.3	116	120.2	3,379	73.1	2.98	1.57
富山第一銀行	0	-	0	-	255	91.8	-	12.04
福邦銀行	4	-	0	-	459	85.4	-	-
名古屋銀行	117	29.8	66	-	1,020	97.8	5.95	4.90
みなの銀行	1,351	45.0	406	343.7	11,956	88.8	3.15	1.91
トマト銀行	115	69.7	41	-	673	88.4	5.27	-
徳島大正銀行	10,246	106.3	403	294.1	37,451	105.5	1.10	0.07
香川銀行	4,689	95.1	90	1,513.3	22,089	101.1	0.41	0.16
愛媛銀行	158	53.6	54	92.9	1,462	87.3	3.44	-
高知銀行	25	27.8	0	-	291	94.7	-	-
第二地方銀行計	16,741	90.4	1,060	332.3	75,691	100.3	1.39	0.49
京都信用金庫	11,922	149.3	570	223.9	49,005	108.6	1.20	0.18
京都中央信用金庫	5,120	229.3	25	-	14,202	119.5	0.20	0.01
大阪信用金庫	146,952	95.8	5,595	241.6	611,494	103.9	0.93	0.39
大阪厚生信用金庫	163	14.5	59	25.3	5,938	89.4	0.93	3.32
大阪シティ信用金庫	128,894	102.5	2,943	99.6	569,752	101.2	0.52	0.45
大阪商工信用金庫	21,992	92.7	1,043	147.1	99,703	102.3	1.05	0.33
永和信用金庫	15,926	152.5	755	489.0	75,239	104.7	1.04	0.47
北おおさか信用金庫	75,121	95.1	2,350	160.1	297,558	103.3	0.80	0.28
枚方信用金庫	14,706	188.4	536	509.2	53,043	107.5	1.04	0.60
きのくに信用金庫	289	141.3	0	-	1,783	93.8	-	-
播州信用金庫	373	224.7	48	-	3,394	97.7	1.39	-
尼崎信用金庫	69,894	109.2	2,738	152.5	257,190	103.2	1.08	0.23
信用金庫計	491,355	103.3	16,662	166.8	2,038,347	103.1	0.83	0.37
大同信用組合	633	90.2	46	68.7	5,401	91.1	0.82	0.26
成協信用組合	1,770	140.1	71	151.5	10,000	98.3	0.70	0.23
大阪貯蓄信用組合	101	89.6	2	85.7	448	96.1	0.35	-
のぞみ信用組合	7,093	95.0	367	125.4	30,940	96.6	1.17	0.37
中央信用組合	123	160.0	0	-	516	98.2	-	-
近畿産業信用組合	1,584	81.0	129	999.3	15,551	95.0	0.81	-
ミレ信用組合	139	30.0	41	1,059.2	3,399	90.5	1.14	-
信用組合計	11,444	95.1	656	154.2	66,338	95.6	0.97	0.23
SBJ銀行	0	-	0	-	453	94.1	-	-
その他金融機関計	0	-	0	-	466	91.5	-	-
合計	895,579	100.6	35,165	144.7	4,163,587	99.6	0.84	0.36

※保証債務残高が1億円未満の金融機関は表示していません。各金融機関群別の合計には含まれています。

※代理貸付を含みます。

※「期中管理残高比率」は、保証債務残高に対する延滞事故債務残高、代位弁済協議残高、代位弁済請求残高の合計の割合です。

## 金融機関別責任共有制度保証状況

令和5年3月末現在（単位:百万円、%）

金融機関名	保証承諾				保証債務残高			
	責任共有対象		責任共有対象外		責任共有対象		責任共有対象外	
	金額	構成比	金額	構成比	金額	構成比	金額	構成比
みずほ銀行	3,428	83.1	697	16.9	11,162	40.2	16,607	59.8
三菱UFJ銀行	7,939	79.6	2,038	20.4	38,345	45.3	46,224	54.7
三井住友銀行	16,770	90.6	1,745	9.4	93,767	62.5	56,252	37.5
りそな銀行	72,316	87.0	10,763	13.0	231,197	54.5	192,799	45.5
都市銀行計	100,454	86.8	15,243	13.2	374,470	54.6	311,882	45.4
北陸銀行	134	29.7	317	70.3	1,283	18.6	5,596	81.4
北國銀行	0	-	0	-	7	3.0	218	97.0
静岡銀行	48	61.5	30	38.5	24	20.4	93	79.6
三十三銀行	235	34.5	445	65.5	657	12.3	4,699	87.7
滋賀銀行	268	68.2	125	31.8	979	20.9	3,709	79.1
京都銀行	7,781	69.7	3,390	30.3	21,411	26.2	60,465	73.8
関西みらい銀行	65,878	69.6	28,764	30.4	189,853	43.4	247,290	56.6
池田泉州銀行	67,945	68.2	31,704	31.8	189,727	41.8	264,474	58.2
南都銀行	9,436	75.7	3,021	24.3	23,633	39.8	35,737	60.2
紀陽銀行	23,079	79.9	5,821	20.1	54,919	38.0	89,514	62.0
但馬銀行	182	57.1	137	42.9	404	12.5	2,815	87.5
阿波銀行	5,679	54.8	4,691	45.2	12,364	24.6	37,982	75.4
百十四銀行	353	45.7	420	54.3	1,361	17.0	6,638	83.0
伊予銀行	100	100.0	0	-	194	9.2	1,911	90.8
四国銀行	18	37.5	30	62.5	423	21.1	1,578	78.9
地方銀行計	181,155	69.7	78,896	30.3	497,337	39.5	762,859	60.5
商工組合中央金庫	206	71.1	84	28.9	2,210	66.4	1,120	33.6
政府系金融機関計	206	71.1	84	28.9	2,210	66.4	1,120	33.6
富山第一銀行	0	-	0	-	14	5.6	241	94.4
福邦銀行	4	100.0	0	-	1	0.2	458	99.8
名古屋銀行	0	-	117	100.0	181	17.8	838	82.2
みなと銀行	1,191	88.1	160	11.9	4,219	35.5	7,665	64.5
トマト銀行	100	87.0	15	13.0	193	28.6	481	71.4
徳島大正銀行	8,778	85.7	1,468	14.3	17,482	46.8	19,862	53.2
香川銀行	3,430	73.1	1,259	26.9	6,575	29.8	15,467	70.2
愛媛銀行	117	74.0	41	26.0	387	27.0	1,044	73.0
高知銀行	25	100.0	0	-	65	22.5	226	77.5
第二地方銀行計	13,680	81.7	3,061	18.3	29,151	38.6	46,282	61.4
京都信用金庫	4,921	41.3	7,001	58.7	8,625	17.6	40,321	82.4
京都中央信用金庫	2,118	41.4	3,002	58.6	3,345	23.6	10,857	76.4
大阪信用金庫	48,544	33.0	98,409	67.0	132,792	21.8	476,481	78.2
大阪厚生信用金庫	101	61.8	62	38.2	1,490	27.7	3,883	72.3
大阪シティ信用金庫	60,788	47.2	68,106	52.8	152,072	26.8	414,463	73.2
大阪商工信用金庫	14,732	67.0	7,260	33.0	36,085	36.2	63,467	63.8
永和信用金庫	6,197	38.9	9,729	61.1	12,794	17.2	61,557	82.8
北おおさか信用金庫	44,086	58.7	31,035	41.3	104,172	35.0	193,062	65.0
枚方信用金庫	7,611	51.8	7,095	48.2	12,121	22.9	40,913	77.1
きのくに信用金庫	101	34.9	188	65.1	145	8.1	1,638	91.9
播州信用金庫	133	35.7	240	64.3	309	9.1	3,085	90.9
尼崎信用金庫	33,136	47.4	36,758	52.6	77,163	30.1	179,345	69.9
信用金庫計	222,468	45.3	268,886	54.7	541,157	26.7	1,489,072	73.3
大同信用組合	341	53.9	292	46.1	779	14.4	4,621	85.6
成協信用組合	74	4.2	1,695	95.8	394	3.9	9,600	96.1
大阪貯蓄信用組合	0	-	101	100.0	0	-	448	100.0
のぞみ信用組合	4,118	58.1	2,975	41.9	11,478	37.2	19,404	62.8
中央信用組合	119	96.8	4	3.2	65	12.6	451	87.4
近畿産業信用組合	765	48.3	819	51.7	1,473	9.5	14,059	90.5
ミレ信用組合	14	10.3	125	89.7	322	9.5	3,078	90.5
信用組合計	5,432	47.5	6,012	52.5	14,511	21.9	51,743	78.1
SBJ銀行	0	-	0	-	0	-	453	100.0
その他金融機関計	0	-	0	-	0	-	453	100.0
合計	523,397	58.4	372,182	41.6	1,458,836	35.4	2,663,410	64.6

※保証債務残高が1億円未満の金融機関は表示していません。各金融機関群別の合計には含まれています。

※平成19年10月以降申込受付分について「責任共有」「責任共有外」別に集計したものです。

※社債保証、ABL保証などの部分保証として取扱いされる制度は「責任共有対象」に含まれています。

※保証債務残高は金融機関からの報告に基づき作成日時時点で当協会が集計した数値であり、責任共有負担金の計算根拠となるものではありません。

※代理貸付を含みます。

# 金融機関別有担保無担保別保証状況

令和5年3月末現在 (単位:百万円、%)

金融機関名	保証承諾				保証債務残高			
	有担保		無担保		有担保		無担保	
		構成比		構成比		構成比		構成比
みずほ銀行	212	5.1	3,913	94.9	2,167	7.5	26,594	92.5
三菱UFJ銀行	942	9.4	9,036	90.6	17,309	18.3	77,053	81.7
三井住友銀行	3,007	16.2	15,509	83.8	24,088	14.9	137,121	85.1
りそな銀行	12,645	15.2	70,434	84.8	65,494	15.3	362,451	84.7
都市銀行計	16,805	14.5	98,892	85.5	109,058	15.3	603,218	84.7
北陸銀行	0	-	451	100.0	179	2.6	6,806	97.4
北國銀行	0	-	0	-	0	-	224	100.0
福井銀行	0	-	0	-	7	6.9	96	93.1
静岡銀行	48	61.5	30	38.5	24	20.2	95	79.8
三十三銀行	9	1.3	671	98.7	115	2.1	5,269	97.9
滋賀銀行	0	-	393	100.0	0	-	4,688	100.0
京都銀行	498	4.5	10,673	95.5	1,777	2.2	80,193	97.8
関西みらい銀行	12,529	13.2	82,113	86.8	50,913	11.5	390,708	88.5
池田泉州銀行	6,651	6.7	92,998	93.3	25,730	5.6	430,088	94.4
南都銀行	770	6.2	11,687	93.8	2,615	4.4	56,802	95.6
紀陽銀行	4,106	14.2	24,794	85.8	8,981	6.2	135,739	93.8
但馬銀行	0	-	319	100.0	0	-	3,218	100.0
阿波銀行	756	7.3	9,614	92.7	1,249	2.5	49,285	97.5
百十四銀行	11	1.4	762	98.6	322	4.0	7,713	96.0
伊予銀行	0	-	100	100.0	4	0.2	2,101	99.8
四国銀行	0	-	48	100.0	57	2.8	1,945	97.2
地方銀行計	25,377	9.8	234,674	90.2	91,997	7.3	1,175,091	92.7
商工組合中央金庫	65	22.4	226	77.6	479	14.2	2,900	85.8
政府系金融機関計	65	22.4	226	77.6	479	14.2	2,900	85.8
富山第一銀行	0	-	0	-	0	-	255	100.0
福邦銀行	0	-	4	100.0	4	0.8	456	99.2
名古屋銀行	57	48.7	60	51.3	1	0.1	1,019	99.9
みなと銀行	435	32.2	916	67.8	1,164	9.7	10,793	90.3
トマト銀行	0	-	115	100.0	0	-	673	100.0
徳島大正銀行	3,787	37.0	6,459	63.0	6,882	18.4	30,569	81.6
香川銀行	1,768	37.7	2,921	62.3	2,613	11.8	19,476	88.2
愛媛銀行	0	-	158	100.0	45	3.1	1,417	96.9
高知銀行	0	-	25	100.0	0	-	291	100.0
第二地方銀行計	6,048	36.1	10,693	63.9	10,709	14.1	64,982	85.9
京都信用金庫	44	0.4	11,878	99.6	359	0.7	48,646	99.3
京都中央信用金庫	0	-	5,120	100.0	97	0.7	14,105	99.3
大阪信用金庫	10,988	7.5	135,964	92.5	41,672	6.8	569,822	93.2
大阪厚生信用金庫	12	7.1	152	92.9	952	16.0	4,986	84.0
大阪シティ信用金庫	5,083	3.9	123,812	96.1	19,165	3.4	550,587	96.6
大阪商工信用金庫	4,405	20.0	17,587	80.0	11,029	11.1	88,674	88.9
永和信用金庫	939	5.9	14,987	94.1	3,245	4.3	71,994	95.7
北おおさか信用金庫	2,864	3.8	72,257	96.2	11,759	4.0	285,798	96.0
枚方信用金庫	168	1.1	14,538	98.9	568	1.1	52,474	98.9
きのくに信用金庫	0	-	289	100.0	5	0.3	1,778	99.7
播州信用金庫	8	2.1	365	97.9	9	0.3	3,385	99.7
尼崎信用金庫	2,118	3.0	67,776	97.0	6,257	2.4	250,934	97.6
信用金庫計	26,627	5.4	464,727	94.6	95,132	4.7	1,943,216	95.3
大同信用組合	5	0.8	628	99.2	16	0.3	5,385	99.7
成協信用組合	57	3.2	1,713	96.8	170	1.7	9,831	98.3
大阪貯蓄信用組合	0	-	101	100.0	0	-	448	100.0
のぞみ信用組合	306	4.3	6,787	95.7	1,361	4.4	29,579	95.6
中央信用組合	0	-	123	100.0	70	13.6	446	86.4
近畿産業信用組合	97	6.1	1,487	93.9	293	1.9	15,258	98.1
ミレ信用組合	0	-	139	100.0	62	1.8	3,338	98.2
信用組合計	465	4.1	10,979	95.9	1,971	3.0	64,367	97.0
SBJ銀行	0	-	0	-	0	-	453	100.0
その他金融機関計	0	-	0	-	13	2.9	453	97.1
合計	75,387	8.4	820,192	91.6	309,359	7.4	3,854,227	92.6

※ 保証債務残高が1億円未満の金融機関は表示していません。各金融機関群別の合計には含まれています。

※ 代理貸付を含みます。

## 地域・業種別 保証承諾状況

保証業務区域	区分	製造業		建設業		卸売業	
		件数	金額	件数	金額	件数	金額
本店	大阪市	2,037	54,598	2,734	68,906	3,044	89,100
	松原市	112	3,037	142	3,100	55	1,675
	藤井寺市	22	523	53	1,475	7	205
	羽曳野市	74	2,255	101	2,507	53	1,365
	富田林市	48	1,613	63	1,188	22	540
	南河内郡	16	365	24	637	9	199
堺支店	堺市	426	11,472	761	19,298	281	8,722
	高石市	22	474	54	1,180	9	170
	泉大津市	32	822	54	784	33	998
	和泉市	92	2,756	135	3,055	44	1,598
	岸和田市	62	1,859	210	5,007	65	1,788
	貝塚市	58	1,835	96	1,742	35	1,084
	泉佐野市	38	795	52	1,387	44	1,387
	泉南市	28	954	35	884	9	195
	阪南市	14	359	33	782	6	126
	大阪狭山市	18	295	44	1,018	11	324
	河内長野市	29	560	43	951	12	350
	泉北郡	24	889	18	551	14	376
	泉南郡	15	396	44	827	11	240
東大阪支店	東大阪市	979	26,020	591	14,078	454	13,485
	八尾市	549	13,324	257	6,221	113	3,302
	柏原市	73	2,158	48	869	20	544
門真支店	門真市	152	3,596	244	4,293	65	1,583
	守口市	125	2,583	215	4,717	63	1,394
	大東市	188	5,236	139	3,024	35	971
	寝屋川市	76	1,570	265	4,755	39	943
	枚方市	82	1,816	349	5,482	49	1,091
	交野市	20	444	55	1,033	16	371
千里支店	四條畷市	19	529	47	1,091	15	280
	豊中市	242	5,811	374	8,431	142	4,578
	池田市	7	210	60	1,669	36	1,017
	箕面市	16	482	95	1,918	49	1,402
	吹田市	77	2,447	240	5,772	126	3,886
	摂津市	149	3,670	158	3,787	49	1,657
	茨木市	59	1,969	180	4,045	94	2,935
	高槻市	78	2,436	219	5,016	44	1,337
三島郡	6	167	7	64	1	15	
豊能郡	1	40	16	281	6	96	
合計		6,065	160,367	8,255	191,826	5,180	151,328
(前年比)		(103.5%)	(108.8%)	(100.0%)	(101.2%)	(97.2%)	(100.9%)

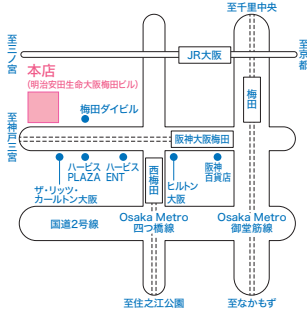
## 地域・業種別 保証承諾状況 《地域内業種別承諾構成比》

保証業務区域	区分	製造業		建設業		卸売業	
		件数	金額	件数	金額	件数	金額
本店	大阪市	12.2%	12.8%	16.3%	16.2%	18.2%	20.9%
	松原市	25.6%	28.3%	32.5%	28.8%	12.6%	15.6%
	藤井寺市	13.9%	13.0%	33.5%	36.6%	4.4%	5.1%
	羽曳野市	22.8%	26.6%	31.2%	29.6%	16.4%	16.1%
	富田林市	22.3%	31.4%	29.3%	23.1%	10.2%	10.5%
	南河内郡	18.6%	18.6%	27.9%	32.4%	10.5%	10.1%
堺支店	堺市	16.9%	17.5%	30.2%	29.4%	11.1%	13.3%
	高石市	14.7%	14.7%	36.0%	36.6%	6.0%	5.3%
	泉大津市	14.4%	17.0%	24.3%	16.3%	14.9%	20.7%
	和泉市	19.3%	22.4%	28.3%	24.9%	9.2%	13.0%
	岸和田市	11.0%	13.4%	37.3%	36.2%	11.5%	12.9%
	貝塚市	22.7%	30.9%	37.6%	29.3%	13.7%	18.2%
	泉佐野市	14.1%	10.6%	19.3%	18.5%	16.3%	18.5%
	泉南市	22.4%	29.0%	28.0%	26.8%	7.2%	5.9%
	阪南市	14.1%	17.7%	33.3%	38.6%	6.1%	6.2%
	大阪狭山市	13.4%	9.6%	32.8%	33.3%	8.2%	10.6%
	河内長野市	21.0%	20.1%	31.2%	34.1%	8.7%	12.6%
	泉北郡	29.3%	36.3%	22.0%	22.5%	17.1%	15.4%
	泉南郡	12.4%	15.3%	36.4%	31.9%	9.1%	9.3%
東大阪支店	東大阪市	32.7%	34.4%	19.8%	18.6%	15.2%	17.8%
	八尾市	41.6%	41.9%	19.5%	19.5%	8.6%	10.4%
	柏原市	36.1%	44.9%	23.8%	18.1%	9.9%	11.3%
門真支店	門真市	19.7%	21.2%	31.6%	25.3%	8.4%	9.3%
	守口市	19.1%	19.8%	32.8%	36.2%	9.6%	10.7%
	大東市	31.6%	36.4%	23.4%	21.0%	5.9%	6.8%
	寝屋川市	12.1%	13.4%	42.1%	40.6%	6.2%	8.1%
	枚方市	8.3%	10.8%	35.5%	32.5%	5.0%	6.5%
	交野市	12.0%	14.2%	32.9%	33.0%	9.6%	11.9%
千里支店	四條畷市	12.3%	13.7%	30.5%	28.2%	9.7%	7.2%
	豊中市	18.9%	18.9%	29.2%	27.4%	11.1%	14.9%
	池田市	2.4%	3.2%	21.0%	25.3%	12.6%	15.4%
	箕面市	4.6%	5.9%	27.1%	23.4%	14.0%	17.1%
	吹田市	8.7%	11.1%	27.2%	26.1%	14.3%	17.6%
	摂津市	24.2%	22.7%	25.6%	23.4%	8.0%	10.2%
	茨木市	8.4%	11.1%	25.7%	22.9%	13.4%	16.6%
	高槻市	11.7%	15.5%	32.9%	31.9%	6.6%	8.5%
三島郡	14.6%	36.2%	17.1%	13.9%	2.4%	3.2%	
豊能郡	3.2%	8.7%	51.6%	61.1%	19.4%	20.9%	
合計		16.6%	17.9%	22.6%	21.4%	14.2%	16.9%

小売業		飲食店		サービス業		不動産業		その他		合計			
件数	金額	件数	金額	件数	金額	件数	金額	件数	金額	件数	(前年比)	金額	(前年比)
1,318	29,554	933	12,804	3,369	71,662	2,521	77,261	806	21,613	16,762	(92.6%)	425,499	(95.0%)
49	1,268	6	19	37	646	15	428	21	576	437	(119.1%)	10,749	(114.2%)
12	359	7	104	31	484	20	673	6	205	158	(98.1%)	4,029	(92.5%)
22	525	1	1	39	921	14	444	20	452	324	(99.4%)	8,470	(106.1%)
26	671	3	48	29	377	11	319	13	390	215	(122.9%)	5,146	(118.9%)
6	39	2	33	7	87	1	39	21	565	86	(121.1%)	1,964	(121.6%)
228	5,619	65	667	365	7,435	238	6,918	160	5,418	2,524	(100.8%)	65,549	(106.4%)
17	258	6	51	25	622	10	353	7	118	150	(80.6%)	3,227	(69.9%)
27	766	6	61	30	467	11	300	29	626	222	(99.1%)	4,823	(104.7%)
55	1,377	15	133	73	1,267	31	1,035	32	1,065	477	(90.0%)	12,286	(101.0%)
56	1,388	20	200	73	1,246	40	1,315	37	1,044	563	(78.7%)	13,846	(86.4%)
10	137	10	87	27	421	7	304	12	336	255	(95.9%)	5,947	(96.8%)
31	885	8	137	52	1,398	28	863	17	633	270	(93.8%)	7,484	(98.2%)
15	219	3	11	19	464	8	159	8	409	125	(113.6%)	3,293	(106.2%)
13	304	4	68	17	177	8	85	4	125	99	(74.4%)	2,025	(68.2%)
22	566	1	4	19	239	13	393	6	220	134	(124.1%)	3,057	(113.8%)
17	345	4	19	17	177	13	277	3	110	138	(116.0%)	2,788	(99.2%)
4	125	0	0	13	224	2	66	7	220	82	(85.4%)	2,451	(79.5%)
15	337	2	49	17	380	11	226	6	139	121	(99.2%)	2,594	(87.6%)
201	3,975	53	656	287	5,143	178	4,590	248	7,676	2,991	(112.9%)	75,623	(120.4%)
82	1,629	22	456	139	2,797	85	2,363	73	1,731	1,320	(113.1%)	31,823	(112.1%)
9	214	2	23	30	409	12	433	8	151	202	(112.8%)	4,801	(104.5%)
74	1,550	25	286	78	1,372	46	1,564	88	2,694	772	(115.4%)	16,938	(108.1%)
57	803	14	215	85	1,214	72	1,654	24	435	655	(104.3%)	13,015	(95.9%)
57	1,140	14	170	62	1,148	48	1,202	52	1,476	595	(124.5%)	14,368	(130.4%)
63	986	20	303	77	1,023	60	1,422	30	709	630	(114.8%)	11,712	(95.7%)
90	1,455	50	400	206	3,256	116	2,361	41	981	983	(140.4%)	16,842	(140.9%)
22	306	1	3	16	110	29	672	8	188	167	(159.0%)	3,126	(131.0%)
12	338	4	54	28	810	15	201	14	571	154	(109.2%)	3,874	(121.8%)
100	2,258	39	565	202	3,913	148	4,143	33	1,110	1,280	(104.3%)	30,811	(115.7%)
45	950	24	440	53	938	44	975	17	404	286	(88.3%)	6,603	(99.5%)
58	1,577	11	235	66	1,239	32	652	23	691	350	(94.1%)	8,196	(92.5%)
81	1,813	34	580	191	4,190	116	2,906	17	502	882	(95.7%)	22,095	(99.8%)
35	909	7	130	75	1,875	36	938	107	3,225	616	(90.7%)	16,190	(93.8%)
74	1,747	24	345	119	2,282	94	2,449	56	1,900	700	(83.6%)	17,672	(85.8%)
62	1,249	25	402	108	1,675	80	2,070	49	1,559	665	(96.0%)	15,745	(104.2%)
6	45	2	8	17	150	2	14	0	0	41	(136.7%)	462	(91.8%)
3	10	0	0	3	20	0	0	2	14	31	(81.6%)	460	(87.4%)
3,074	67,693	1,467	19,762	6,101	122,257	4,215	122,065	2,105	60,281	36,462	(98.6%)	895,579	(100.6%)
(101.1%)	(103.1%)	(96.0%)	(84.8%)	(97.2%)	(97.7%)	(92.6%)	(96.0%)	(97.7%)	(97.0%)	(98.6%)	-	(100.6%)	-

小売業		飲食店		サービス業		不動産業		その他		合計	
件数	金額	件数	金額	件数	金額	件数	金額	件数	金額	件数	金額
7.9%	6.9%	5.6%	3.0%	20.1%	16.8%	15.0%	18.2%	4.8%	5.1%	100.0%	100.0%
11.2%	11.8%	1.4%	0.2%	8.5%	6.0%	3.4%	4.0%	4.8%	5.4%	100.0%	100.0%
7.6%	8.9%	4.4%	2.6%	19.6%	12.0%	12.7%	16.7%	3.8%	5.1%	100.0%	100.0%
6.8%	6.2%	0.3%	0.0%	12.0%	10.9%	4.3%	5.2%	6.2%	5.3%	100.0%	100.0%
12.1%	13.0%	1.4%	0.9%	13.5%	7.3%	5.1%	6.2%	6.0%	7.6%	100.0%	100.0%
7.0%	2.0%	2.3%	1.7%	8.1%	4.4%	1.2%	2.0%	24.4%	28.8%	100.0%	100.0%
9.0%	8.6%	2.6%	1.0%	14.5%	11.3%	9.4%	10.6%	6.3%	8.3%	100.0%	100.0%
11.3%	8.0%	4.0%	1.6%	16.7%	19.3%	6.7%	10.9%	4.7%	3.7%	100.0%	100.0%
12.2%	15.9%	2.7%	1.3%	13.5%	9.7%	5.0%	6.2%	13.1%	13.0%	100.0%	100.0%
11.5%	11.2%	3.1%	1.1%	15.3%	10.3%	6.5%	8.4%	6.7%	8.7%	100.0%	100.0%
9.9%	10.0%	3.6%	1.4%	13.0%	9.0%	7.1%	9.5%	6.6%	7.5%	100.0%	100.0%
3.9%	2.3%	3.9%	1.5%	10.6%	7.1%	2.7%	5.1%	4.7%	5.7%	100.0%	100.0%
11.5%	11.8%	3.0%	1.8%	19.3%	18.7%	10.4%	11.5%	6.3%	8.5%	100.0%	100.0%
12.0%	6.6%	2.4%	0.3%	15.2%	14.1%	6.4%	4.8%	6.4%	12.4%	100.0%	100.0%
13.1%	15.0%	4.0%	3.4%	17.2%	8.7%	8.1%	4.2%	4.0%	6.2%	100.0%	100.0%
16.4%	18.5%	0.7%	0.1%	14.2%	7.8%	9.7%	12.9%	4.5%	7.2%	100.0%	100.0%
12.3%	12.4%	2.9%	0.7%	12.3%	6.3%	9.4%	9.9%	2.2%	3.9%	100.0%	100.0%
4.9%	5.1%	0.0%	0.0%	15.9%	9.1%	2.4%	2.7%	8.5%	9.0%	100.0%	100.0%
12.4%	13.0%	1.7%	1.9%	14.0%	14.7%	9.1%	8.7%	5.0%	5.4%	100.0%	100.0%
6.7%	5.3%	1.8%	0.9%	9.6%	6.8%	6.0%	6.1%	8.3%	10.1%	100.0%	100.0%
6.2%	5.1%	1.7%	1.4%	10.5%	8.8%	6.4%	7.4%	5.5%	5.4%	100.0%	100.0%
4.5%	4.5%	1.0%	0.5%	14.9%	8.5%	5.9%	9.0%	4.0%	3.1%	100.0%	100.0%
9.6%	9.2%	3.2%	1.7%	10.1%	8.1%	6.0%	9.2%	11.4%	15.9%	100.0%	100.0%
8.7%	6.2%	2.1%	1.7%	13.0%	9.3%	11.0%	12.7%	3.7%	3.3%	100.0%	100.0%
9.6%	7.9%	2.4%	1.2%	10.4%	8.0%	8.1%	8.4%	8.7%	10.3%	100.0%	100.0%
10.0%	8.4%	3.2%	2.6%	12.2%	8.7%	9.5%	12.1%	4.8%	6.1%	100.0%	100.0%
9.2%	8.6%	5.1%	2.4%	21.0%	19.3%	11.8%	14.0%	4.2%	5.8%	100.0%	100.0%
13.2%	9.8%	0.6%	0.1%	9.6%	3.5%	17.4%	21.5%	4.8%	6.0%	100.0%	100.0%
7.8%	8.7%	2.6%	1.4%	18.2%	20.9%	9.7%	5.2%	9.1%	14.7%	100.0%	100.0%
7.8%	7.3%	3.0%	1.8%	15.8%	12.7%	11.6%	13.4%	2.6%	3.6%	100.0%	100.0%
15.7%	14.4%	8.4%	6.7%	18.5%	14.2%	15.4%	14.8%	5.9%	6.1%	100.0%	100.0%
16.6%	19.2%	3.1%	2.9%	18.9%	15.1%	9.1%	8.0%	6.6%	8.4%	100.0%	100.0%
9.2%	8.2%	3.9%	2.6%	21.7%	19.0%	13.2%	13.2%	1.9%	2.3%	100.0%	100.0%
5.7%	5.6%	1.1%	0.8%	12.2%	11.6%	5.8%	5.8%	17.4%	19.9%	100.0%	100.0%
10.6%	9.9%	3.4%	2.0%	17.0%	12.9%	13.4%	13.9%	8.0%	10.8%	100.0%	100.0%
9.3%	7.9%	3.8%	2.6%	16.2%	10.6%	12.0%	13.1%	7.4%	9.9%	100.0%	100.0%
14.6%	9.6%	4.9%	1.6%	41.5%	32.4%	4.9%	3.0%	0.0%	0.0%	100.0%	100.0%
9.7%	2.1%	0.0%	0.0%	9.7%	4.2%	0.0%	0.0%	6.5%	3.0%	100.0%	100.0%
8.4%	7.6%	4.0%	2.2%	16.7%	13.7%	11.6%	13.6%	5.8%	6.7%	100.0%	100.0%

### 本店



最寄駅 Osaka Metro 四つ橋線「西梅田駅」北改札  
JR「大阪駅」桜橋口 阪神電車「大阪梅田駅」西口

〒530-8214 大阪市北区梅田3-3-20(明治安田生命大阪梅田ビル4~7・9階)

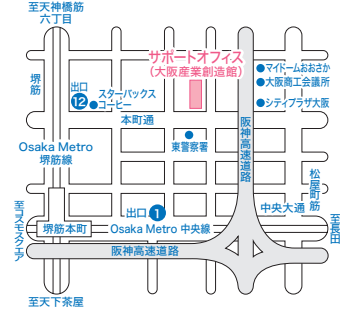
お問い合わせ先 保証事務課 TEL:06-6131-7321

※お客さまからの保証申し込み・ご相談は、サポートオフィスにて行っております。

保証業務区域 大阪市、松原市、藤井寺市、羽曳野市、富田林市、太子町、河内町、千早赤阪村

### サポートオフィス

本店保証業務区域のお客さまの保証お申し込み・ご相談はこちらで行っております。

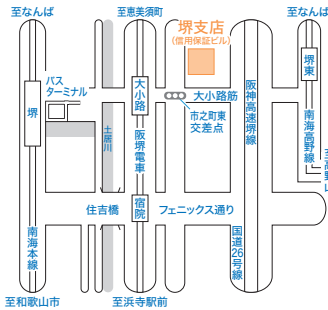


最寄駅 Osaka Metro 中央線・堺筋線「堺筋本町駅」

〒541-0053 大阪市中央区本町1-4-5(大阪産業創造館10階)

お問い合わせ先 経営相談課 TEL:06-6260-1730

### 堺支店



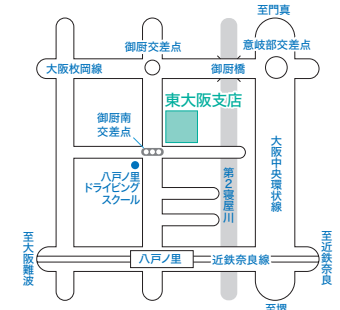
最寄駅 阪堺電車「大小路駅」南海本線「堺駅」東口  
南海高野線「堺東駅」西出口

〒590-0946 堺市堺区熊野町東3-1-4 信用保証ビル

お問い合わせ先 保証事務課 TEL:072-223-3011

保証業務区域 堺市、高石市、泉大津市、和泉市、岸和田市、貝塚市、泉佐野市、泉南市、阪南市、大阪狭山市、河内長野市、忠岡町、熊取町、田尻町、岬町

### 東大阪支店



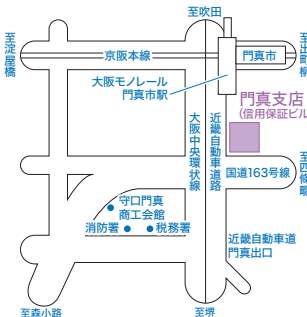
最寄駅 近鉄奈良線「八戸ノ里駅」

〒577-0035 東大阪市御厨中2-1-1

お問い合わせ先 業務管理課 TEL:06-6781-9511

保証業務区域 東大阪市、八尾市、柏原市

### 門真支店



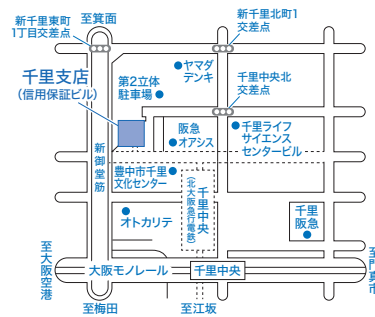
最寄駅 京阪本線「門真市駅」大阪モノレール「門真市駅」

〒571-8567 門真市新橋町34-21 信用保証ビル

お問い合わせ先 業務管理課 TEL:06-6906-2511

保証業務区域 門真市、守口市、大東市、寝屋川市、枚方市、交野市、四條畷市

### 千里支店



最寄駅 北大阪急行「千里中央駅」北改札口 大阪モノレール「千里中央駅」

〒560-0082 豊中市新千里東町1-2-4 信用保証ビル

お問い合わせ先 業務管理課 TEL:06-6835-3005

保証業務区域 豊中市、池田市、箕面市、吹田市、摂津市、茨木市、高槻市、島本町、豊能町、能勢町

## 一般財団法人 信用保証サービスセンター

### 業務のご案内

大阪府内の中小企業の振興を図るため、主として次の事業を行います。

- ・中小企業の振興に関する調査、研究および刊行物の発行
- ・不動産、損害保険、生命保険などに関する相談および調査
- ・事務所、展示場などの提供・その他サービスセンターの目的を達成するために必要な事業



2023年度 No.1

編集 大阪信用保証協会：〒530-8214 大阪市北区梅田3-3-20 TEL:06-6131-7945  
発行 (一財)信用保証サービスセンター：〒560-0082 豊中市新千里東町1-2-4